

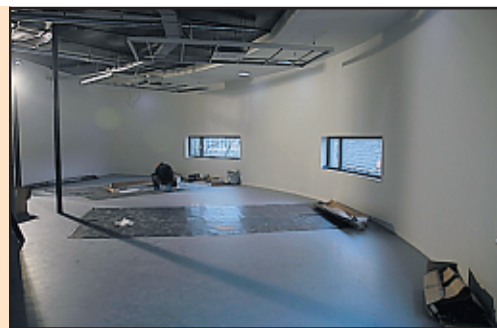
Nog ruimte voor groei in gemoderniseerde gashouder

Snakeware betreft voor het eind van dit jaar de tot duurzaam kantoor omgetoverde gashouder in Sneek. Op dit moment krijgen 24 werknemers een inspirerende plek in de van binnen moderne stalen cilinder. Die zit daarmee niet stampvol, er is plaats voor groei.



Aan veiligheid en gezelligheid is gedacht

Om veiligheid en comfort voor de gebruikers te waarborgen is het gashouderkantoor in Sneek ingericht met vluchtroutes en makkelijk open-slaande ramen. Daarnaast is de nodige ruimte gereserveerd voor een keuken en sfeervolle kantine.



WO 27 NOVEMBER 2013

Het laatste nieuws op sneekernieuwsblad.nl

Regio | 39

SNEEK

De verhuizing van Snakeware vanaf het huidige hoofdkantoor Martinistate naar de 108-jarige gashouder staat gepland in de week van 20 december. „We zijn de puntjes op de i aan het zetten”, zegt Ate van der Meer. Als marketing en salesdirecteur is de Sneker graag bereid tot een rondleiding.

Zonder de installateurs in de weg te lopen, gunt hij Sneek graag alvast een kijkje in het bijzondere nieuwe kantoor van het succesvolle internetbedrijf, met inmiddels vestigingen in Amsterdam, het Letse Riga en New York, dat hij van de grond tilde samen met zijn compagnons Johan Nieuwenhuis (technical director) en Hans Hoomans (managing director). In zes maanden tijd vol stralen, coaten, snijden, timmeren, lassen, et cetera zagen de werknemers van hoofdaannemer Friso Bouwgroep kans om met de markante staalkoloss de basis te leggen voor een hypermodern en energiezuinig technologiekantoor.

„Met oog voor behoud van industrieel karakter en door het toepassen van de nieuwste technieken krijgen wij en onze 24 medewerkers straks een inspirerend kantoor”, aldus Van der Meer die voortdurend met een glimlach op zijn gezicht rondstapt in de nu en dan nog wat echoënde werk-, vergader-, keuken-, sanitair- en kantineruimtes met verdiept geplaatste aluminium ramen die geen enkele afbreuk doen aan de kenmerkende ronde vorm van de gashouder.

Medewerkers van Otte Installatie zijn nog druk in de weer met onder andere de gecentraliseerde voorzieningen voor de klimaatbeheersing in de onder andere met speciale ramen optimaal geïsoleerde gashouder die nu twee ringvormige verdiepingen telt. Opvallend: waar vroeger aan de rand van het veemarkterrein het gas borrelde, ont-



De tot duurzaam kantoor omgebouwde gashouder op het veemarkterrein in Sneek.

Foto's SN

Gashouder zonder gasaansluiting

Dankzij het internetbedrijf Snakeware gaat de laatste gashouder in Sneek zijn derde leven in. Na gas en water zit de geconserveerde stalen cilinder, die het afgelopen half jaar is getransformeerd tot een modern en duurzaam kantoor zónder gasaansluiting, over enkele weken vol met data-informatie.

breekt nu een gasaansluiting. Het op technologie drijvende Snakeware draait straks op elektriciteit.

In het hart van het bedrijf zitten de installaties die borg gaan staan voor de voeding van de apparatuur en een aangenaam werkklimaat mede dankzij een ingenieus warmte terugwinstsysteem. In de toekomst komen zonnecollectoren op het dak. Architect Kees Kat uit Sneek speelt een belangrijke rol in de transformatie van het industriële erfgoed van de

voormalige Gemeentelijke Gasfabriek Sneek die in 1905 in gebruik genomen is. Er zijn nog een handjevol gashouders in Nederland, waarbij natte telescopische gashouders een unicum zijn. De Snakeware gashouder is hier één van de weinig overgebleven originele exemplaren van.

Nadat de gashouder zijn originele functie verloor, maakte waterbedrijf Vitens er gebruik van. „Tot 2007 stond er 2400 kuub water in”, aldus Kat. „Heel wat als je weet dat een gezin gemiddeld 50 kuub

per jaar gebruikt.” Hij tilde het gashouderproject van de grond met de bedoeling om samen met een andere partij er een kantoor in te vestigen. Die plannen leden schipbreuk tot Snakeware in beeld kwam.

„Dit is cultuurhistorisch een uiterst waardevol onderdeel van de oude binnenstad van Sneek. Dat we dat zo kunnen behouden vinden we prachtig”, aldus Van der Meer die bedrijven uit de stad en omgeving inschakelde zoals het al genoemde Friso, Otte,

ingenieursbureau Goudstikker, Habéé kantoor- en projectinrichting, Nooitgedagt Stucwerk en De Jong systeemplafonds in IJlst.

Oude elementen, zoals de klinknagels, zijn van buiten maar ook van binnen zoveel mogelijk zichtbaar gebleven. Een oud waterputdekseltje dat op het terrein gevonden is, krijgt een opvallend plekje in de vloer. De stalen cilinder biedt plaats aan moderne ruimtes met - dankzij glazen deuren en veel ramen - veel natuurlijk en hier en daar

kunstmatig licht. „We staan voor een open karakter. Dit wilden we terugzien in ons kantoor. We gaan er ook geen hekken omheen zetten of zo”, legt Van der Meer uit. De opengewerkte entree van het gashouderkantoor bestaat uit een stalen vlonder. Op de vloer binnen ligt een gevulde betonnen vloer.

Het is prachtig dat de gashouder behouden is voor Sneek. Met vlakbij, aan de andere kant van de Geeuw, de eveneens markante Watertoren die inmiddels al jaren onderdak biedt aan het reclamebureau van Henk Greydanus. De grijs gespoten gashouder blijft met behoud van het vertrouwde silhouet een in het oog springend herkenningspunt op het veemarkterrein.

[Sjoerd Stiensma](mailto:Sjoerd.Stiensma@snakeware.nl)

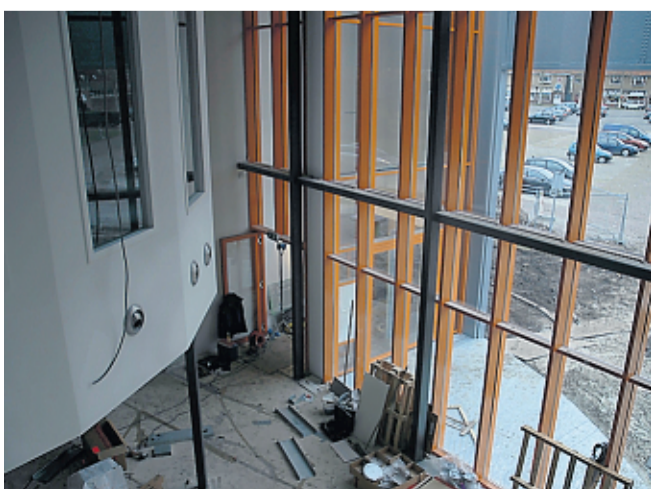
Via thuisgarage naar gashouder

SNEEK

Het ondernemende trio Ate van der Meer, Johan Nieuwenhuis en Hans Hoomans uit Sneek tilde op 27 maart 1995 in hun woonplaats Snakeware Automatisering van de grond. Eerst vanuit een huis in de wijk de Domp in Sneek. Twee jaar later verhuisde het bedrijf naar een verbouwde garage aan de Leeuwarderweg. Voor die tijd een ruim kantoor waar aan de ambitieuze plannen rond hardware, software en internet werd gewerkt. Daarna verkaste het groeiende bedrijf naar De Hemmen. Van daaruit werden van medio 1998 tot en met 2000 diensten als hardware, software en internet specialisme voor klanten verzorgd. Nadat in 2000 de focus verlegd werd op webontwikkeling verhuisde Snakeware naar de Martinistate aan het Martiniplein in Sneek en over enkele weken naar de gashouder.



Een van de twee grote werkunits



Beeld vanaf de verdieping op de entree en het veemarkterrein



De plaats waar de welkomstbalie wordt ingericht